

La culture, ma nature



POLITIQUE DES ARTS ET DE LA CULTURE
Municipalité du Canton de Shefford

TABLE DES MATIÈRES

Remerciements.....	3
Mot du maire.....	4
Mot de la conseillère.....	5
Le contexte.....	6
Historique des consultations publiques.....	7
Le Canton de Shefford : un portrait identitaire et culturel.....	8
Forces et enjeux du territoire.....	8
Cartographie des partenaires et acteurs culturels.....	9
Vision et principes directeurs.....	10-11
Principes directeurs et leurs objectifs.....	12-13
À retenir.....	14



REMERCIEMENTS

La Municipalité du Canton de Shefford tient à remercier toutes les personnes impliquées dans l'élaboration de cette première politique culturelle. Elle souligne la participation d'une vingtaine d'artistes aux consultations publiques et d'autant de professionnels du milieu qui ont nourri la réflexion inspirant la rédaction.

La Municipalité remercie aussi les membres du comité de pilotage, le regroupement Les Créatifs et les employés municipaux qui ont guidé et encadré les réflexions durant ces deux dernières années.

Finalement, la Municipalité remercie également les élus municipaux et le réseau Les Arts et la Ville pour leur appui au projet depuis le premier jour.

COMITÉ DE PILOTAGE ET DE RÉVISION

- **Tristan Dupuis-Robidoux**, chargé de projet et coordonnateur des loisirs, culture et communautaire
- **Denise Papineau**, conseillère municipale
- **Samuel Gosselin**, anciennement conseiller au développement rural et agroalimentaire à la MRC de La Haute-Yamaska
- **Lise Létourneau**, artiste en arts visuels
- **Suzanne Bertrand**, artiste peintre
- **Jean Balekian**, artiste en arts visuels
- **Nathalie Lespérance**, bibliothécaire
- **Jocelyn Picard**, peintre et enseignant
- **Albert Lemmel**, traducteur et membre du groupe Conservation Espace Nature Shefford
- **Luc Couture**, directeur du Service de sécurité incendie
- **Chantal Simard**, musicien et enseignant
- **Jocelyne Déry**, enseignante

ÉLUE ET EMPLOYÉS MUNICIPAUX

- **Denise Papineau**, conseillère municipale
- **Tristan Dupuis-Robidoux**, coordonnateur des loisirs, culture et communautaire
- **Caroline Rioux**, agente aux communications
- **Luc Couture**, directeur du Service de sécurité incendie

LES CRÉATIFS DE SHEFFORD

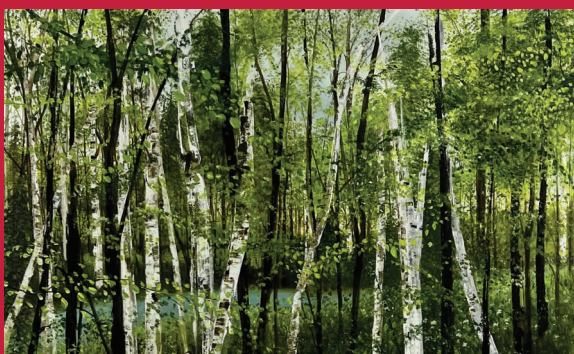
- **Yanick Dery**, photographe
- **Marie-Josée Gravel**, designer graphique et artiste en arts visuels
- **Danielle Graton**, musicienne
- **Martine Dorval**, écrivaine
- **Guy Oddo**, musicien
- **Suzanne Bertrand**, artiste peintre
- **Jean Balekian**, artiste visuel et enseignant d'art retraité
- **Jacques Clermont**, poésie voix
- **Anne-Seguin Poirier**, scénographe et directrice artistique
- **Joanne Dorion**, artiste peintre et photographe
- **Chantal Simard**, musicien et enseignant
- **Hélène Laliberté**, professeure de musique à la retraite
- **Tania Grant**, photographe
- **Mélanie Lefebvre**, artiste peintre
- **Jocelyn Picard**, artiste peintre
- **Daniel Guay**, verre à chaud (technique mixte)
- **Jonathan Harnois**, auteur, idéateur, conférencier, animateur d'atelier
- **Cécile Hamel**, artiste peintre et présidente du symposium Waterloo et L'Art d'Aimer, vice-présidente des Peintres Unis de Waterloo

Et tous Les Créatifs qui se sont impliqués dans la réflexion de cette politique.

LES ARTS ET LA VILLE

- **Christian Sénéchal**, directeur général et son équipe

En couverture, une œuvre de l'artiste sheffordoise Mélanie Lefebvre.



**LES ARTS
ET LA VILLE**

LE RÉSEAU POUR LES ARTS ET LA CULTURE
DANS NOS COMMUNAUTÉS





MOT DU MAIRE

La Municipalité du Canton de Shefford affirme son engagement dans le développement culturel en mettant sur pied sa toute nouvelle politique culturelle qui se veut un moteur de cohésion sociale permettant de rassembler la communauté sheffordoise. Au Canton de Shefford, nous avons un terreau fertile en la présence des Créatifs de Shefford, un regroupement formé d'artistes et d'artisans multidisciplinaires qui, au cours des dernières années, a travaillé et forgé l'identité culturelle de la municipalité. Leur implication dans différentes activités culturelles de la municipalité, notamment la Journée de la culture est indéniable et importante pour la transmission du savoir et de la culture. Nos futures infrastructures, telles le Lab-École et le centre multifonctionnel, seront sans contredit une valeur ajoutée et des endroits appropriés favorisant les échanges entre les artistes et les citoyens, et où la culture sera omniprésente.

La mise en place de cette première politique culturelle est la preuve de notre volonté soutenue d'adapter nos orientations et de soutenir une offre culturelle grandissante dans notre communauté, et ce, tant pour les petits que les plus grands.

Cette politique regroupe quatre grandes orientations, dont la mise en place de conditions favorables au développement culturel, le développement du sentiment d'appartenance, le soutien aux initiatives du milieu et des partenaires et l'accessibilité à la culture.

Je tiens à remercier le comité et toutes les personnes qui ont, de près ou de loin, travaillé à la mise en place de cette nouvelle politique culturelle. Elle est d'ailleurs accompagnée d'un plan d'action dynamique avec ses différentes orientations à réaliser d'ici les trois prochaines années. Je vous invite donc à la consulter.

Éric Chagnon

Maire de la Municipalité du Canton de Shefford



MOT DE LA CONSEILLÈRE

En 2021, le Canton de Shefford a entrepris une vaste réflexion et déployé des ressources pour élaborer cette première *Politique des arts et de la culture*. Nous avons collaboré avec *Les Arts et la Ville* qui ont su guider notre réflexion misant sur l'importance du développement des arts et de la culture en société dans un milieu ouvert pour accueillir et déployer les ressources créatives.

La culture est un puissant moteur de cohésion et d'évolution d'une communauté. Elle agit comme quatrième pilier en matière de développement durable en complément de la croissance économique, de l'inclusion sociale et de l'équilibre environnemental. Elle est une source significative d'inspiration pour l'aménagement du territoire et la protection de ses richesses naturelles.

La réalisation du centre multifonctionnel s'inscrit concrètement dans ce désir de développement des arts et de la culture chez nous, avec vous, pour tous. Je souhaite que cette politique devienne un outil, un guide au service du rayonnement du Canton de Shefford autant pour les artistes que pour les fervents consommateurs d'art et de culture qui aiment goûter à leurs mille et une facettes.

La culture touche à tout. Absolument TOUT ! On peut penser à l'art et ses multiples manifestations : peinture, théâtre, musique, danse, cinéma, sculpture, design, chant, littérature, photographie, etc. C'est bien plus encore ! On y ajoute ce qui nous distingue et colore notre vie : croyances, nourriture, langue, patrimoine, paysage, ville, campagne, professions, loisirs, économie, justice, éducation, savoir, valeurs, démographie. La culture c'est eux, c'est vous, c'est nous ! Notre fierté d'être, notre signature identitaire !

Je remercie particulièrement Tristan Dupuis-Robidoux pour son travail assidu et dévoué. Ses compétences et sa passion pour les arts et la culture ont permis de faire évoluer le travail de réflexion des enjeux et la coordination des travaux dans le plaisir et la continuité.

Denise Papineau

Conseillère responsable du dossier des arts et de la culture



Le contexte

En adéquation avec sa planification stratégique, la Municipalité comprend l'importance de la transversalité et d'intégrer tous les services municipaux dans ce processus décisionnel afin de mettre sur pied une démarche structurante pour son administration et pour les générations futures. Ainsi, elle considère cette politique culturelle et plus largement les arts et la culture comme un pilier de développement durable au même titre que les enjeux économiques, environnementaux et sociaux.



Historique des consultations publiques

La Municipalité a entamé, au mois de janvier 2021, un encadrement PIVO avec le réseau Les Arts et la Ville afin de se doter de sa première politique culturelle. Elle tient un premier atelier participatif auprès du milieu artistique et culturel le 20 avril 2021, puis un second avec les organismes le 20 mai 2021.

À cette première rencontre, dix-huit artistes étaient présents afin de suivre une courte formation sur le principe de transversalité et son application concrète dans la municipalité. Ce concept précise que la culture doit traverser toutes les sphères d'actions et de communautés municipales. Les artistes du Canton de Shefford s'entendent pour dire que cette vision des arts et de la culture est nécessaire et qu'elle permet des actions cohérentes avec la volonté et les valeurs du Canton de Shefford.

La seconde rencontre réunissait les organismes et s'intéressait au développement durable comme moteur de transition écologique pour le Canton de Shefford. Les personnes présentes ont soulevé les éléments identitaires de la municipalité tels que le parc écologique Jean-Paul Forand, le mont Shefford, les paysages agricoles et résidentiels, le vieux cimetière. En somme, l'environnement est une valeur et une préoccupation omniprésente chez les citoyens qui se sont exprimés.

À la suite des consultations, le réseau Les Arts et La Ville rapporte le bilan qui suit :

« Le Canton de Shefford compte de nombreux acteurs locaux dynamiques et engagés, particulièrement en ce qui concerne les acteurs culturels et les artistes locaux. Peu de milieux ruraux bénéficient d'un tel écosystème culturel et créatif. Il s'agit indéniablement d'une force majeure pour le territoire. Par ailleurs, il est important de souligner que ces acteurs se sont mobilisés depuis plusieurs mois autour d'un groupe et d'un mouvement informel (Les Créatifs de Shefford) qui constitue une force dynamique importante pour le milieu. Il est recommandé à la municipalité de profiter de cet élan local et de ce momentum pour continuer à mobiliser et à construire cette dynamique locale¹. »

Fort de cet élan, la Municipalité adopte cette politique culturelle qui vise à mobiliser et à construire l'identité culturelle du Canton de Shefford.



¹ Réseau Les Arts et la Ville, rapport de rencontres 2021, p.14.

LE CANTON DE SHEFFORD :

un portrait identitaire et culturel

La Municipalité du Canton de Shefford est une municipalité semi-rurale de 7719 habitants (2023), située dans la MRC de La Haute-Yamaska. En son cœur, une magnifique montagne faisant partie des collines Montérégiennes. Shefford se déploie sur un vaste territoire d'un peu plus de 116 kilomètres carrés avec une faible densité populationnelle. Le patrimoine naturel apparaît comme un élément fondamental de l'identité et de la fierté sheffordoise.

Forces et enjeux du territoire

LES FORCES

- Des panoramas exceptionnels, l'omniprésence de la nature, de la montagne et du paysage agricole;
- Des citoyens qui ont à cœur la protection de l'environnement;
- La présence de nombreux artistes, artisans et producteurs;
- Plusieurs organismes et regroupements très actifs (bénévoles et citoyens engagés);
- Les parcs Jean-Paul Forand, Ménard et des Montagnards;
- Des sentiers pédestres et pistes cyclables en développement;
- L'aspect rural / la quiétude / la qualité de vie;
- Lieu de rencontres pour les citoyens, à venir;
- Des partenariats avec les municipalités avoisinantes et organismes du milieu.

LES ENJEUX

- L'étendue du territoire et la variété du tissu humain, d'un secteur à l'autre;
- L'absence d'une procédure de réseautage maximisant la complémentarité des milieux culturels, sociaux, économiques, la Municipalité, les citoyens, les ressources externes et internes;
- La conservation et la valorisation du patrimoine naturel et culturel.



Cartographie des partenaires et acteurs culturels

La Municipalité du Canton de Shefford peut compter sur plusieurs partenaires afin d'offrir des services de qualité à ses résidents. Étant donné sa réalité rurale, la Municipalité a conclu plusieurs ententes de services de proximité avec :



Le Centre d'action bénévole aux 4 vents est un lieu important d'entraide humanitaire, d'information et de coordination d'efforts bénévoles, ainsi qu'un soutien à la communauté.



La Télévision communautaire de Waterloo réalise des émissions mettant en vedette l'actualité municipale sheffordoise.



Le comité communautaire WATT se penche sur les réalités et les difficultés du développement rural de la région tout en cherchant des solutions auprès des acteurs locaux.



Les producteurs agricoles sur le territoire rayonnent dans la région par leur expertise agroalimentaire.



L'organisme Conservation Espace Nature Shefford (CENS) assure une conservation et une mise en valeur des parcs en collaboration avec la Municipalité.



Le regroupement Les Créatifs de Shefford réunit plus d'une cinquantaine d'artistes semi-professionnels et professionnels.



Les villes partenaires Waterloo, Granby et Bromont dans l'offre de loisirs culturels.



Les Aînés Actifs + de Shefford proposent une offre diversifiée d'activités culturelles, éducatives et sportives aux citoyens.



Le Lab-École et le Centre de services scolaire du Val-des-Cerfs.

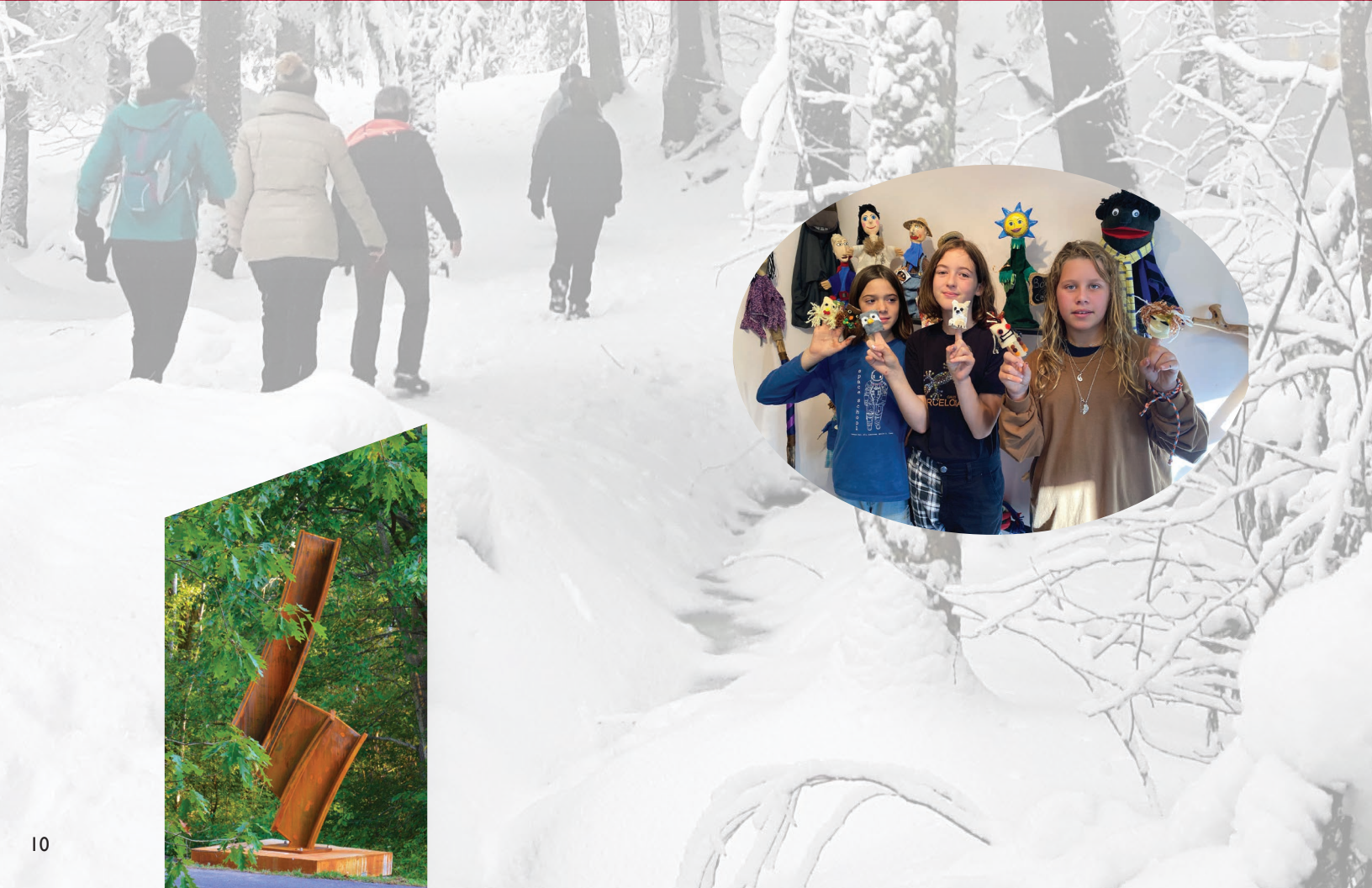
Vision et principes directeurs

LA VISION

La Municipalité du Canton de Shefford désire faire des arts et de la culture un moteur de cohésion sociale ayant le pouvoir de rassembler sa communauté riche en ressources humaines, environnementales et économiques. La politique culturelle du Canton de Shefford vise à favoriser les échanges entre les artistes et les citoyens tout en ayant recours aux arts et à la culture comme outil de développement durable au même titre que son milieu environnemental, les membres de sa communauté et ses finances. La politique culturelle du Canton de Shefford souhaite aussi que la municipalité rayonne au-delà de son territoire.

La Municipalité souhaite faire rayonner les arts et la culture en :

- Rendant les arts et la culture accessibles à toute la population;
- Soutenant ses artistes et ses acteurs culturels;
- Favorisant la participation de créateurs et de consommateurs, actuels et futurs, de culture sur son territoire.



LES PRINCIPES DIRECTEURS

Dans l'optique d'encadrer les interventions de la Municipalité en matière d'arts et de culture, quatre principes directeurs serviront de guide dans la prise de décision et la mise en place des actions de cette politique culturelle.

- ▶ **LA MISE EN PLACE DES CONDITIONS FAVORABLES AU DÉVELOPPEMENT CULTUREL**
La Municipalité du Canton de Shefford met en place des ressources afin que la culture se développe et rayonne.
- ▶ **LE DÉVELOPPEMENT DU SENTIMENT D'APPARTENANCE**
La Municipalité du Canton de Shefford considère la culture comme un élément contribuant au sentiment d'appartenance de ses citoyennes et citoyens.
- ▶ **LE SOUTIEN AUX INITIATIVES DU MILIEU ET DES PARTENAIRES**
La Municipalité du Canton de Shefford soutient les initiatives locales de ses artistes et de ses partenaires et reconnaît l'impact sur l'identité du milieu.
- ▶ **L'ACCESSIBILITÉ À LA CULTURE**
La Municipalité du Canton de Shefford souhaite rendre les arts et la culture accessibles à toute la population par la diversification de son offre culturelle et en la diffusant dans ses différents outils de communication.



Principes directeurs et leurs objectifs

Suivant ces quatre principes directeurs, des objectifs ont été ciblés.

LA MISE EN PLACE DES CONDITIONS FAVORABLES AU DÉVELOPPEMENT CULTUREL

La Municipalité met en place des ressources pour valoriser, conserver et développer ses forces artistiques et culturelles sur son territoire. Elle propose un budget à la hauteur de ses capacités pour le développement de projets structurants, participe aux appels de projets des différents paliers de gouvernement et ou auprès des partenaires.

TROIS OBJECTIFS ONT ÉTÉ DÉTERMINÉS :

1. Soutenir les artistes locaux dans la réalisation de leurs projets artistiques et culturels.
2. Promouvoir et faire rayonner les arts et la culture au sein de la municipalité et de la région.
3. Favoriser les partenariats entre les acteurs locaux, les producteurs, les artistes, les citoyens et la Municipalité.

LE DÉVELOPPEMENT DU SENTIMENT D'APPARTENANCE

La Municipalité du Canton de Shefford considère les arts et la culture comme des éléments qui contribuent au sentiment d'appartenance de ses citoyennes et citoyens. Conséquemment, elle met en place des conditions favorables au rayonnement de ces derniers sur son territoire tout en proposant des projets rassembleurs.

DEUX OBJECTIFS ONT ÉTÉ DÉTERMINÉS :

1. Faire connaître le patrimoine culturel et les forces artistiques du Canton de Shefford et les mettre en valeur.
2. Élaborer une programmation artistique et culturelle adaptée à toutes les tranches d'âge en favorisant les échanges intergénérationnels et la participation de toutes et de tous.





LE SOUTIEN AUX INITIATIVES DU MILIEU ET DES PARTENAIRES

La Municipalité soutient les créateurs. Elle souhaite que les partenaires et les artistes contribuent au rayonnement des arts et de la culture au sein de la communauté tout en facilitant les initiatives. Elle soutient les projets rassembleurs pour la communauté en rayonnant tant à l'intérieur qu'à l'extérieur de la municipalité.

DEUX OBJECTIFS ONT ÉTÉ DÉTERMINÉS :

1. Favoriser le développement des initiatives locales et des partenaires à la hauteur des capacités de la municipalité.
2. Proposer des initiatives et des projets qui mettent en valeur les talents de la région.

L'ACCESSIBILITÉ À LA CULTURE

La Municipalité souhaite faire de la culture un bien commun pour toutes les personnes sur son territoire. Elle souhaite la rendre accessible comme vecteur identitaire de sa population. Elle désire offrir une programmation culturelle variée et accessible à tous.

DEUX OBJECTIFS ONT ÉTÉ DÉTERMINÉS :

1. Proposer une offre artistique et culturelle accessible.
2. Initier des rencontres entre les artistes, les citoyens et autres acteurs du milieu.



À RETENIR

L'arrivée du centre multifonctionnel et du Lab-École en 2023 demandera des ajustements à cette présente politique culturelle. Effectivement, le Canton de Shefford est en phase de réalisation d'un espace de qualité pour les besoins de sa communauté et d'une première salle qui permettra la tenue d'événements, toujours dans l'optique d'augmenter l'offre culturelle pour la population.

L'administration prévoit la mise en place d'un comité de suivi qui se réunira, au minimum trois fois par année afin d'assurer la mise en place de cette politique et fera, au besoin, la mise à jour du document et de son plan d'actions.

Recherche et rédaction : Tristan Dupuis-Robidoux et Denise Papineau

Révision linguistique : Caroline Rioux

Conception graphique : Marie-Josée Gravel

Photos : Stéphane Champagne et Alain Dion (La Voix de l'Est), la Municipalité du Canton de Shefford, Joanne Dorion, Pierre Dunnigan, Joseline Laramée, Lise Létourneau et Denise Papineau.



